

BILAN D'ÉQUIPE

RÉALISATIONS ET
RECOMMANDATIONS



2024-2025



LE PHÉNIX
CENTRE D'ÉDUCATION DES ADULTES

Mon Centre, mon milieu de vie.

Table des matières

Le bilan en bref.....	1
Résultats.....	2
Projet éducatif.....	3
Orientation 1 – Accroître la réussite de tous nos élèves	3
Orientation 2 – Notre centre, notre milieu de vie	6
L'offre de service	8
Alphabétisation	8
Anglais	10
Français.....	11
Mathématiques.....	13
Sciences	15
Univers social.....	17
Éducation physique	18
Francisation	20
Démarche d'autonomie	22
Intégration socioprofessionnelle.....	23
Formation à distance.....	24
Services à l'élève	25
Service d'orthopédagogie	25
Service pédagogique	27
Éducation spécialisée	29
Service d'orientation	31
Service d'accueil, de référence, de conseil et d'accompagnement (SARCA)	33
Soutien administratif.....	34
Vie étudiante	36
MotivAction jeunesse.....	38
Secteur jeune.....	40
Conclusion	42

Le bilan en bref

Notre mission est d'offrir à la population adulte des services d'enseignement accessibles et adaptés.

Cette mission prend vie chaque jour grâce à l'engagement de l'ensemble du personnel, qui incarne avec conviction les valeurs de **bienveillance**, d'**engagement** et de **collaboration**. Ces valeurs ne sont pas que de simples principes : elles imprègnent chacune de nos actions et façonnent l'environnement d'apprentissage que nous cultivons avec soin.

Conscients de la diversité et de la réalité de notre clientèle, nous avons repensé nos indicateurs de réussite afin qu'ils reflètent toutes les formes de progrès — qu'ils soient académiques, linguistiques ou personnels. Notre objectif demeure simple, mais essentiel : valoriser chaque pas en avant, reconnaître les efforts soutenus de nos élèves et célébrer chaque victoire, aussi modeste soit-elle.

Cette approche inclusive et humaine a renforcé la motivation des apprenants, nourri leur confiance et consolidé un climat d'apprentissage positif, sécurisant et stimulant. Malgré une rupture de services importante en francisation, l'équipe a su garder le cap et traverser cette zone de turbulences soudaines.

En tant que directeur, j'entame ma cinquième année à la tête de cette institution dynamique. Les pages qui suivent témoignent de l'engagement et du dévouement d'une équipe de plus de cent employés dont l'effort collectif — je le souligne à nouveau cette année — constitue la clé de notre succès.



Joël Garneau
Directeur

Résultats

L'année 2024-2025 aura permis d'atteindre 506 ETP¹ dans les différents services d'enseignement offerts à l'école, ainsi que 64 ETP en formation à distance, comparativement à 577 et 52 pour l'année précédente.

En présentiel, la baisse de 8 % par rapport à l'an dernier s'explique principalement par la rupture de services en francisation. En formation à distance (FAD), le nombre d'ETP a, quant à lui, augmenté de 19 %.

Le tableau suivant présente l'évolution des ETP au cours des dix dernières années.

Service d'enseignement	2015-2016	2016-2017	2017-2018	2018-2019	2019-2020	2020-2021	2021-2022	2022-2023	2023-2024	2024-2025
Alphabétisation	15,34	11,53	9,54	6,52	6,44	11,29	9,16	6,6	12,26	9,69
Présecondaire	14,39	13,22	8,51	10,46	14,25	15,85	17,12	15,38	19,06	21,99
1er cycle	23,23	15,27	16,33	19,83	24,25	33,29	31,88	35,69	36,48	39,66
2e cycle	114,62	123,60	120,08	124,35	132,31	100,68	104,18	106,58	120,49	119,94
Préparation à la formation professionnelle	17,61	14,10	6,74	9,65	6,26	6,38	6,89	6,69	3,93	11,37
Préparation aux études postsecondaires	43,92	40,16	30,68	23,71	27,26	16,62	14,88	10,01	10,13	13,66
Intégration sociale	48,62	51,38	55,68	61,19	59,75	42,43	53,71	63,58	79,15	76,24
Entrée en formation (soutien)	0,97	0,24	2,44	1,39	1,35	1,02	1,25	1,18	0,97	1,92
Francisation	101,28	155,92	127,52	142,88	153,18	135,39	181,49	304,16	288,44	199,47
Intégration socioprofessionnelle	14,24	11,61	8,25	7,60	4,83	0	5,11	7,86	9,77	12,41
Total par année	394,22	437,03	385,77	407,58	429,88	362,95	425,67	557,73	577,78	506,35
Formation à distance	70,49	70,49	54,62	38,73	37,36	47,11	44,33	41	52	64
Total par année	464,71	507,52	440,39	446,31	467,24	410,06	470,00	602	619,97	570,35

La clientèle est demeurée relativement stable dans les différents secteurs d'activité. On observe toutefois une hausse chez les apprenants qui se préparent à la formation professionnelle. La baisse en francisation résulte, pour sa part, d'une décision ministérielle de fermer certains groupes en cours d'année. La situation s'est stabilisée au printemps.

¹ Equivalent temps plein

Projet éducatif

Orientation 1 – Accroître la réussite de tous nos élèves

Notre cible est de rehausser le taux de réussite global de 5 %. Nous analyserons les données issues du MEQ ainsi que les données internes, selon les groupes d'âge et le sexe, afin de prioriser nos actions.

Objectifs spécifiques :

1. Mieux accueillir et mieux accompagner selon les besoins.
2. Valoriser l'engagement.
3. Augmenter le rendement et favoriser la persévérance.

Indicateur 1 : Diplômes et qualifications

Nombre de diplômes et de réussites

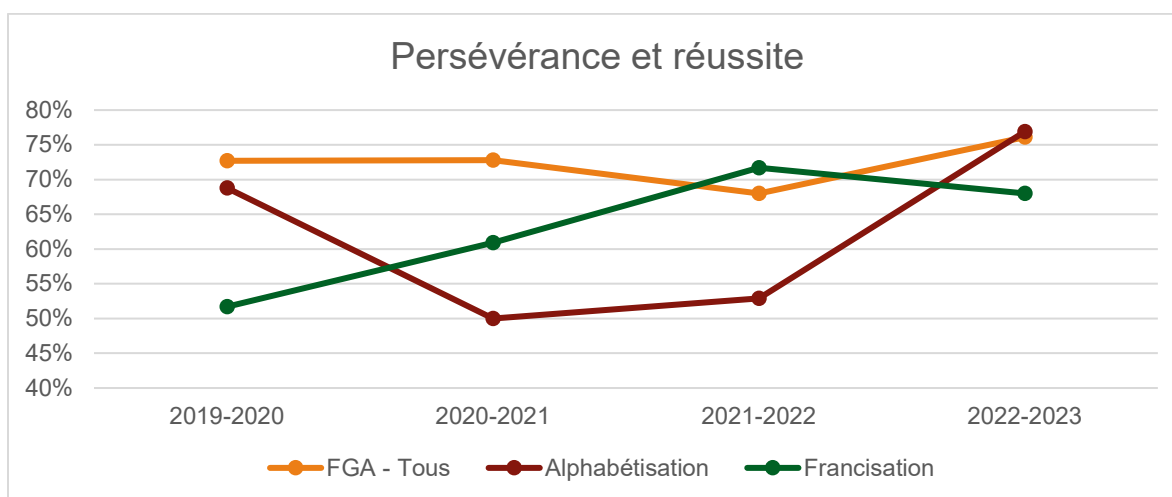
Type de clientèle	2021-2022	2022-2023	2023-2024	2024-2025
DES - présentiel	43	33	37	41
DES - FAD	14	17	23	18
TDG	13	23	24	15
CFMSS	—	—	—	2
AENS (TENS)	16	10	12	8
Autres qualifications	19	14	16	10
Total des qualifications	112	104	115	94



Indicateur 2 : Taux de persévérance et de réussite

Taux de persévérance et de réussite (MEQ)

Service d'enseignement	2019-2020	2020-2021	2021-2022	2022-2023
FGA - Tous	72,7%	72,8%	68,0%	76,1%
FGA 16-19 ans gars	64,2%	64,1%	62,4%	72,2%
FGA 16-19 ans filles	73,9%	68,8%	71,9%	71,7%
FGA 20 ans et + gars	64,1%	66,0%	67,0%	71,7%
FGA 20 ans et + filles	79,2%	65,4%	71,4%	69,7%
FAD 16-19 ans	76,5%	75,6%	63,3%	80,0%
FAD 20 ans et +	79,9%	84,0%	70,4%	86,9%
Alphabétisation	68,8%	50,0%	52,9%	76,9%
Francisation	51,7%	60,9%	71,7%	68,0%



La durée du séjour des élèves au centre demeure variable. Cependant, la grande majorité persévère afin d'atteindre ses objectifs — qu'il s'agisse d'un diplôme, d'un préalable, d'une équivalence ou d'un emploi, particulièrement pour les élèves inscrits en francisation de niveau 4.

L'alphabétisation regroupe une douzaine d'élèves par année, ce qui explique des fluctuations plus marquées dans ce secteur.

Les indicateurs du MEQ constituent notre principale référence. Dès la première année de mise en œuvre du projet éducatif actuel, une augmentation globale de 8 % a été observée. Notre cible est d'accroître ce taux de 5 % supplémentaires par rapport à l'année de référence 2021-2022.

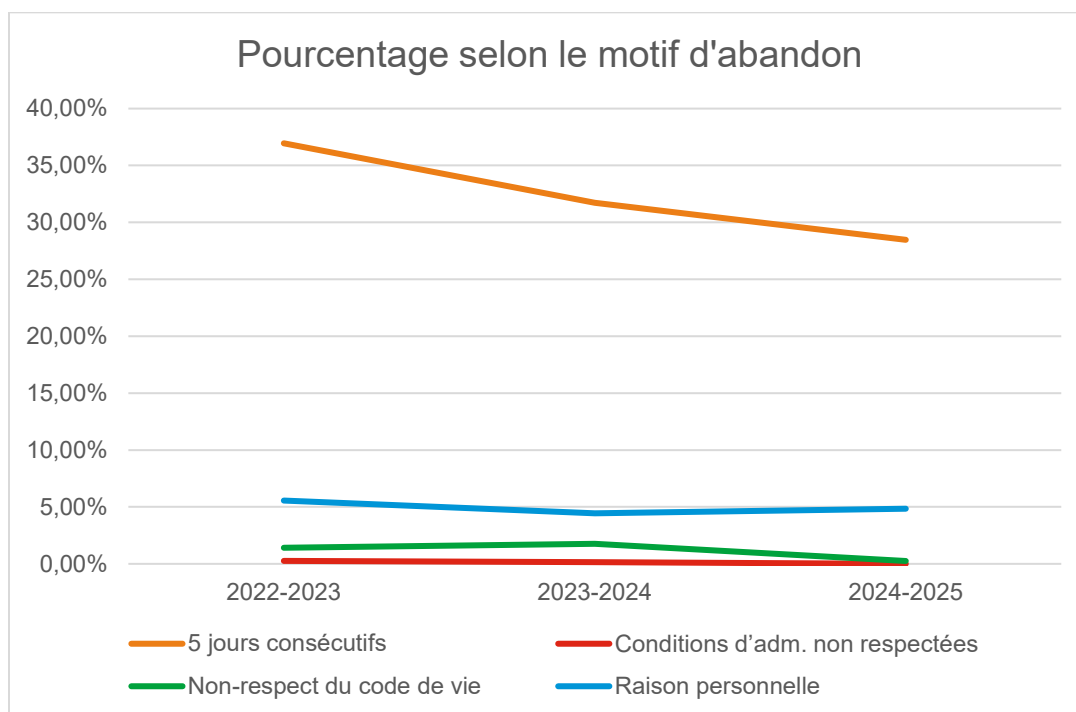
Indicateur 3 : Pourcentage d'abandon selon le motif

Pourcentage d'abandons selon le motif (parmi tous les motifs)

Type de clientèle	2022-2023	2023-2024	2024-2025	2025-2026	2026-2027
5 jours consécutifs	36,95%	31,73%	28,47%	—	—
Conditions d'admission non respectées	0,26%	0,14%	0%	—	—
Non-respect du code de vie	1,42%	1,76%	0,25%	—	—
Raison personnelle	5,56%	4,44%	4,84%	—	—

Cet indicateur, relativement nouveau dans notre centre, offre un portrait rapide des principales causes d'abandon. Nous en assurons le suivi depuis 2022-2023, qui servira donc d'année de référence.

Les travaux du comité de pilotage du projet éducatif ont conduit à définir de nouveaux indicateurs locaux, mieux adaptés aux réalités de notre milieu. Se questionner sur la réussite constitue d'ailleurs l'un des objectifs centraux de ce comité.



Il est à noter que certains motifs d'abandon ne figurent pas dans ce tableau, puisqu'ils échappent à notre contrôle : grossesse, maladie, déménagement ou changement de centre.

Orientation 2 – Notre centre, notre milieu de vie

Objectifs spécifiques :

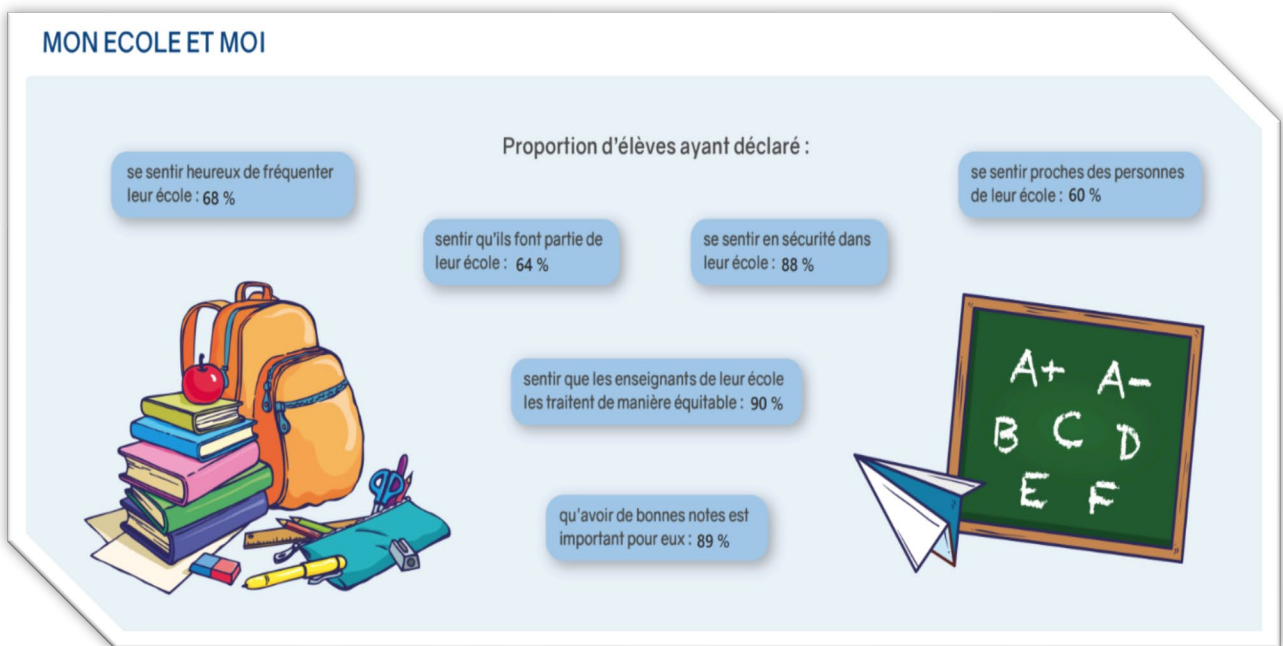
1. Mobiliser le personnel dans la mise en œuvre du projet éducatif.
2. Assurer le bien-être de tous.
3. Encourager les comportements de citoyens responsables.

En parfaite cohérence avec nos valeurs, les méritas remis lors de nos deux galas annuels ont été repensés pour refléter l'esprit de notre centre. Ils sont désormais à l'image de la bienveillance, de l'engagement et de la collaboration, puisque, chez nous, chaque effort compte et chaque pas vers l'avant mérite d'être reconnu et célébré.

Afin de favoriser le bien-être de tous, 16 ateliers différents ont été offerts au cours de l'année. Plusieurs thèmes ont été abordés, tels que le stress, l'anxiété, les dépendances, les saines habitudes de vie, les finances personnelles et l'orientation professionnelle. Ces ateliers, animés en petits groupes avec des élèves ciblés par le personnel, constituent une façon concrète de mieux accueillir et d'accompagner nos apprenants.

De plus, un atelier sur le vivre-ensemble a été offert à chaque nouvelle cohorte. Cette initiative s'est révélée pertinente, puisque le bilan annuel des incidents liés à l'intimidation et à la violence montre une nette diminution des situations à traiter — un résultat très positif dont nous pouvons être fiers.

Notre école est vivante, et les élèves s'y sentent bien. Afin de mesurer adéquatement nos progrès, nous participons désormais à l'étude *COMPASS 2024-2025*.



Nous observons également certaines zones de vigilance à approfondir. L'enquête *COMPASS-Québec 2025* met en lumière des données clés sur la santé globale, les habitudes de vie et les perceptions des élèves adultes du centre Le Phénix.

Parmi les 254 répondants, 78 % respectent les recommandations de sommeil, bien que 59 % se couchent après 23 h. Le temps d'écran demeure élevé : seulement 17 % respectent les recommandations et 18 % présentent un risque de comportements compulsifs liés à Internet.

Sur le plan alimentaire, 36 % déjeunent tous les matins, mais plusieurs s'abstiennent par manque de temps ou d'appétit. L'activité physique est jugée modérée, 66 % des répondants estimant maintenir un bon équilibre occupationnel. En matière de santé mentale, 50 % présentent des symptômes dépressifs significatifs et 26 % une anxiété modérée à sévère.

L'usage de substances demeure préoccupant : 62 % ont déjà consommé de l'alcool, 50 % ont vapoté et 34 % ont utilisé du cannabis. Le stress financier touche 25 % des élèves, influençant leur concentration et leur sommeil. Enfin, 34 % rapportent avoir vécu des expériences de discrimination, principalement en lien avec l'apparence physique ou l'origine.



L'offre de service

Alphabétisation

Projets et réalisations

Cette année, l'alphabétisation a été particulièrement dynamique ! Le grand projet intégrateur des ateliers de sciences, mené avec la précieuse collaboration de Gabrielle Tétrault, s'est avéré un ajout marquant. Il a permis d'élargir les horizons explorés tout en consolidant les compétences de base en français. Une vingtaine d'ateliers et cinq sorties ont offert aux élèves une riche diversité d'expériences, et le matériel produit sera partagé avec l'ensemble de la communauté provinciale d'alphabétisation.

Nous avons également reçu la visite d'étudiants en technique d'éducation spécialisée du Cégep de Sainte-Foy, qui ont permis aux élèves de vivre des activités personnalisées et adaptées à leurs besoins. De plus, nous avons participé à l'expérimentation du projet de maîtrise en didactique des langues de Shanie Gaudet, qui a introduit diverses formes de lecture au quotidien pendant huit semaines.

Un apprentissage hebdomadaire systématique d'un verbe et de ses conjugaisons principales a également été instauré, permettant aux élèves de se créer un référent linguistique accessible et durable pour enrichir leurs pratiques d'écriture. La collaboration avec *Littératie Ensemble* s'est poursuivie avec succès, grâce à six duos élèves-bénévoles particulièrement engagés.

Un renouveau s'est aussi opéré du côté du matériel pédagogique, notamment en mathématiques : nouveaux cahiers de base, refonte des apprentissages pour cibler les essentiels, principalement aux niveaux MAT-B113 et MAT-B214. Cette mise à jour se poursuivra pour les deux autres sigles en 2025-2026. Pour les premiers niveaux de français, l'acquisition de deux tablettes permettra la création de leçons *Classkick* intégrant du matériel audio adapté à la clientèle allophone.



Enfin, plusieurs autres projets ont enrichi l'année : visite d'un illustrateur de bande dessinée, projet *Mettre la table*, création d'un slam collectif avec l'artiste Ash et enregistrement audiovisuel avec MotivAction, participation aux Journées multiculturelles, périodes de coenseignement, et plus encore.

Orientations pour 2025-2026

L'année prochaine se déroulera sous le signe de l'informatique ou de l'univers social, la réflexion étant toujours en cours.

Le projet d'offrir des cours de natation aux élèves demeure une avenue prometteuse, malgré les obstacles logistiques ayant freiné sa mise en œuvre jusqu'à présent.

Anglais

Projets et réalisations

L'année 2024-2025 a été marquée par un important travail de refonte, de création et d'harmonisation du matériel pédagogique, visant à mieux soutenir les élèves et à simplifier le travail des enseignants.

Un test de mise à niveau entièrement repensé a été introduit afin de mieux situer les apprenants dès leur arrivée. En FBD, des vidéos explicatives, de nouveaux modèles de textes et des guides adaptés ont été élaborés pour favoriser l'autonomie des élèves. Parallèlement, la révision des plans de travail et des documents grammaticaux a permis d'offrir un encadrement plus clair et plus cohérent.

Les cours optionnels ont été optimisés grâce à l'amélioration des grilles d'évaluation, à la mise à jour des pistes audio dans *Moodle*, à la création de nouvelles situations d'apprentissage et à la mise en place d'un inventaire structuré et accessible.

Un projet spécial a également vu le jour en FBC, avec le développement d'un matériel alternatif au cahier pour ANG-1101. Ce matériel, actuellement en phase de finalisation, intègre de nouvelles situations d'apprentissage, des exercices contextualisés, des cibles d'apprentissage précises et une banque audio pour soutenir la pratique orale. L'abandon complet du cahier est envisagé pour l'an prochain.

Enfin, plusieurs initiatives ont facilité le travail de l'équipe : élaboration d'un guide rapide de référence, organisation des documents partagés, uniformisation des dossiers et amélioration du rangement des évaluations.

Orientations pour 2025-2026

L'année à venir sera consacrée au perfectionnement des outils existants et au développement de nouvelles pratiques favorisant l'autonomie des élèves et l'efficacité pédagogique.

Le projet spécial amorcé en FBC se poursuivra avec la finalisation du matériel pour ANG-1101, en vue d'un abandon complet du cahier. Ce modèle sera ensuite étendu aux sigles ANG-2101 et P-101, afin d'offrir un matériel cohérent, contextualisé et accessible à un plus grand nombre d'apprenants.

Un test de lecture adaptable à différents niveaux est également en développement pour mieux cerner les besoins réels des élèves dès leur arrivée.

Sur le plan organisationnel, une attention particulière sera portée à la gestion des élèves en préparation d'examens, en structurant davantage les espaces, les ressources et l'encadrement durant cette étape clé.

Ces orientations s'inscrivent dans la volonté de rendre l'enseignement plus clair, plus cohérent et plus accessible — tant pour les élèves que pour les enseignants.

Français

Projets et réalisations

Le bilan de l'équipe de français met en lumière une année riche en activités pédagogiques et culturelles, qui ont su éveiller la curiosité et stimuler la créativité des élèves.

En FBD, des ateliers d'écriture poétique animés par KJT dans le cadre du programme *Culture à l'école* ont permis aux élèves d'explorer leur sens littéraire et de s'exprimer à travers la poésie. Le concours « Ma plus belle histoire » a représenté une occasion motivante de rédiger des textes personnels et originaux, favorisant leur engagement dans le processus d'écriture. Une rencontre marquante avec Manu Militari a donné lieu à une conférence et à un atelier propices à la réflexion sur la langue, la société et l'identité, suscitant un intérêt marqué pour la littérature engagée.

En FBC, plusieurs projets ont également jalonné l'année. L'activité bande dessinée menée avec le bédéiste Richard Vallerand a initié les élèves à la création artistique. Le *projet Wow*, axé sur la pédagogie collaborative et le numérique, a renforcé l'intégration du numérique dans les productions écrites et a bénéficié d'un financement pour l'achat de matériel informatique. Le projet *Expressions dessinées*, réalisé en partenariat avec MotivAction et la bibliothèque Gabrielle-Roy, a permis aux élèves de représenter des expressions sous forme de dessins, une activité qui s'est conclue par une exposition valorisant leur parole et leur créativité.

Le projet de slam avec ASH a été reconduit pour une troisième année, cette fois avec l'innovation d'un enregistrement vidéo du texte collaboratif. Des présentations de métiers, notamment par une travailleuse sociale et une infirmière, ont été intégrées aux cours de français afin d'enrichir les discussions sur les enjeux sociaux. Une conférence conjointe entre les groupes FBC et Alpha portant sur le rôle de la DPJ a permis de démystifier cet organisme.

Sur le plan pédagogique, les documents de cibles pour les élèves de quatrième et de cinquième secondaire ont été élaborés, tandis que ceux destinés aux élèves de première secondaire sont en cours de conception. Enfin, l'adoption des nouvelles éditions de *L'Actuel* pour les modules 1103 et 1104 a renforcé la cohérence avec les compétences disciplinaires visées. L'achat d'une quarantaine de nouveaux romans pour les niveaux présecondaire, première et deuxième secondaire a également contribué à enrichir les bibliothèques de classe.

Orientations pour 2025-2026

Les priorités de la prochaine année porteront sur la conception de situations d'apprentissage et d'évaluation (SAÉ) mieux adaptées à la réalité des élèves des formations de base commune (FBC) et de base diversifiée (FBD). Le développement de plusieurs SAÉ, notamment en FRA-2101, visera à mieux préparer les élèves aux évaluations tout en stimulant leur esprit critique sur des enjeux contemporains.

Un travail sera amorcé autour des cibles de présecondaire, avec pour objectif la création de documents pour les cours FRAP-102, FRAP-104 et FRAP-106, ainsi que le début de leur mise en œuvre en classe.

La culture demeurant une priorité, les enseignantes de FBC souhaitent offrir une série d'ateliers de théâtre afin de favoriser l'expression et l'engagement des élèves. La participation au *projet Wow* pour une deuxième année consécutive contribuera à renforcer l'intégration du numérique dans les pratiques pédagogiques. Enfin, l'invitation de professionnels bénévoles venus présenter leur métier sera reconduite, compte tenu de la richesse et de la pertinence des échanges observés cette année.

Mathématiques

Projets et réalisations

L'année 2024-2025 a été marquée par plusieurs innovations pédagogiques au sein du département de mathématiques, notamment en lien avec les cibles d'apprentissage et le travail collaboratif.

Une approche novatrice a d'abord été expérimentée en 3e secondaire avec la mise en place d'une classe « collaboratif », favorisant la réflexion et la collaboration entre les élèves autour de nouvelles notions — parfois même sans accompagnement de l'enseignante — afin de renforcer leur autonomie et leur compréhension.

Cette approche, issue de plusieurs années de recherche, incite les élèves à travailler en équipe formée de façon aléatoire sur des surfaces verticales effaçables. Bien qu'elle ait d'abord représenté un défi pour certains, elle s'est révélée motivante à mesure que les élèves en ont constaté les effets positifs sur leur réussite.

En complément, tous les enseignants ont uni leurs efforts pour offrir des capsules pédagogiques dynamiques, regroupant les élèves d'un même sigle et utilisant des outils interactifs comme *Desmos*. Une classe a même été réaménagée avec des bureaux en demi-cercle pour favoriser une meilleure participation. Au cours de l'année, deux enseignantes ont pris part à la validation des épreuves ministérielles MAT-5070 et MAT-5060, contribuant ainsi à l'amélioration continue des outils d'évaluation à l'échelle provinciale. Enfin, une réflexion de fond sur l'évaluation au niveau présecondaire a mené à une décision collective : cesser les évaluations formelles pour ces cours non obligatoires et concentrer les efforts sur la consolidation des acquis essentiels à la réussite en 1re secondaire.

Sur le plan du développement pédagogique, l'équipe a amorcé un virage structurant en élaborant des cibles d'apprentissage claires pour les cours de la 1re à la 3e secondaire. Ces cibles sont désormais présentées aux élèves dès le début du cours, dans la feuille de route, afin de mieux situer leurs apprentissages et de préciser les objectifs à atteindre pour la réussite du sigle. Certaines feuilles de route ont été adaptées pour se centrer sur ces cibles plutôt que sur la progression d'un cahier, ce dernier devenant un outil parmi d'autres.

En 3e secondaire, en cohérence avec l'approche collaboratif, un nouveau cahier, *CodeMAT*, intégrant des codes QR pour soutenir l'autonomie des élèves, a été testé avec succès. En 5e secondaire, l'adoption du cahier *Point de mire* a permis de simplifier la logistique : un seul cahier est désormais requis pour le niveau, remplaçant les trois cahiers traditionnels par sigle. L'équipe a ajusté les feuilles de route ainsi que les contenus *Moodle* pour soutenir ce changement.

Enfin, une version locale de l'examen MAT-5170 a été conçue à la suite d'un bris de confidentialité, assurant ainsi l'intégrité des évaluations.

Orientations pour 2025-2026

Pour l'année scolaire 2025-2026, certaines priorités seront mises de l'avant afin de poursuivre le développement pédagogique du département et de répondre aux besoins évolutifs des élèves. L'équipe souhaite notamment élargir l'utilisation du cahier *CodeMAT* à plusieurs sigles, dans le but de renforcer l'autonomie des apprenants par l'accès direct à des ressources explicatives. De nouvelles feuilles de route seront élaborées en cohérence avec les cibles d'apprentissage existantes, tandis que la rédaction de ces cibles se poursuivra pour les niveaux du présecondaire ainsi que de la 4e et de la 5e secondaire.

La création de devoirs pour les cours de mathématiques SN de 5e secondaire, plus précisément pour les sigles MAT-5170 et MAT-5173, principalement en formation à distance, est envisagée afin de consolider les apprentissages en cours de route.

Une révision des prétests est également prévue pour s'assurer de leur alignement avec les évaluations actuelles.

Enfin, des activités de correction collective en FBC et en FBD permettront à l'équipe d'assurer la cohérence et l'actualisation de ses pratiques pédagogiques.

Le département prévoit aussi participer au *projet Wow*, qui favorisera l'évaluation par triangulation et l'utilisation d'outils technologiques pour tous les élèves — non seulement ceux bénéficiant d'un plan d'intervention ou d'une situation particulière.



Sciences

Projets et réalisations

L'année 2024-2025 a été marquée par l'innovation et la collaboration au sein de l'équipe de sciences. La stabilité du personnel a permis de réaliser plusieurs projets et d'échanger sur divers enjeux pédagogiques. Notre technicienne en travaux pratiques a développé un cours de sciences générales destiné aux élèves en alphabétisation, répondant ainsi à un besoin essentiel d'accessibilité et d'adaptation pédagogique.

Nous avons également collaboré avec MotivAction pour permettre aux élèves de vivre la science de manière concrète et immersive lors d'une sortie à l'ASTROlab. Enfin, la nouvelle imprimante 3D a été mise à contribution dans de nombreux projets, suscitant l'intérêt et la curiosité des élèves.

En classe, les espaces d'apprentissage ont été repensés pour favoriser le travail collaboratif, l'enseignement en petits groupes et l'utilisation de surfaces verticales. Le mobilier flexible permet désormais aux élèves de travailler debout, selon leurs préférences. De nombreux tutoriels vidéo ont aussi été intégrés afin de soutenir l'autonomie et la différenciation pédagogique.

Sur le plan des réalisations pédagogiques, l'équipe a complété le développement d'un sigle structuré en cibles, accompagné de tout le matériel pédagogique désormais disponible sur *Moodle*. Elle a également conçu le premier cours de sciences de quatrième secondaire basé sur les cibles d'apprentissage. Enfin, la participation à la validation des épreuves ministérielles témoigne de l'engagement de l'équipe dans l'amélioration continue du système éducatif.



Orientations pour 2025-2026

Pour l'année à venir, l'équipe souhaite renforcer l'enseignement axé sur la compréhension des cibles d'apprentissage par les élèves, tout en valorisant le travail collaboratif et en développant des approches d'apprentissage alternatives aux cahiers traditionnels.

Le développement des cibles pour les cours SCT-4062 et PHY-5062 figure parmi les priorités, de même que la création de matériel pédagogique signifiant et motivant en lien avec les cahiers choisis. Ces orientations visent à maintenir un enseignement accessible, stimulant et aligné sur les besoins des apprenants.

Univers social

Projets et réalisations

L'année 2024-2025 a été marquée par une amélioration continue et une certaine innovation dans les sigles offerts en univers social. Le nombre croissant d'élèves inscrits témoigne d'un intérêt renouvelé pour cette discipline.

Tout en maintenant l'approche individualisée, des prestations magistrales ont été intégrées afin de diversifier les méthodes pédagogiques. Plusieurs initiatives ont été mises en place pour dynamiser l'apprentissage et mieux préparer les élèves aux évaluations : travail en sous-groupes pour la préparation aux examens, quiz en géographie, nouveaux tests en histoire et capsules d'actualité, notamment à partir de la série *Un monde à part*.

Dans cette même optique, des outils de révision adaptés ont été créés pour soutenir les élèves dans leur préparation. Deux nouveaux sigles, SCH-5101 et SCH-5102, ont également été développés afin de répondre aux besoins spécifiques du programme.

Orientations pour 2025-2026

L'année à venir visera à renforcer la dynamique déjà amorcée :

- Améliorer et adapter la plateforme *Moodle* pour l'ensemble des sigles en univers social, en mettant particulièrement l'accent sur l'histoire et le monde contemporain;
- Clarifier et consolider l'enseignement axé sur les cibles d'apprentissage;
- Promouvoir des méthodes d'enseignement alternatives aux cahiers traditionnels;
- Explorer de nouveaux projets motivants afin de favoriser l'engagement et la participation des élèves en univers social.

Éducation physique

Projets et réalisations

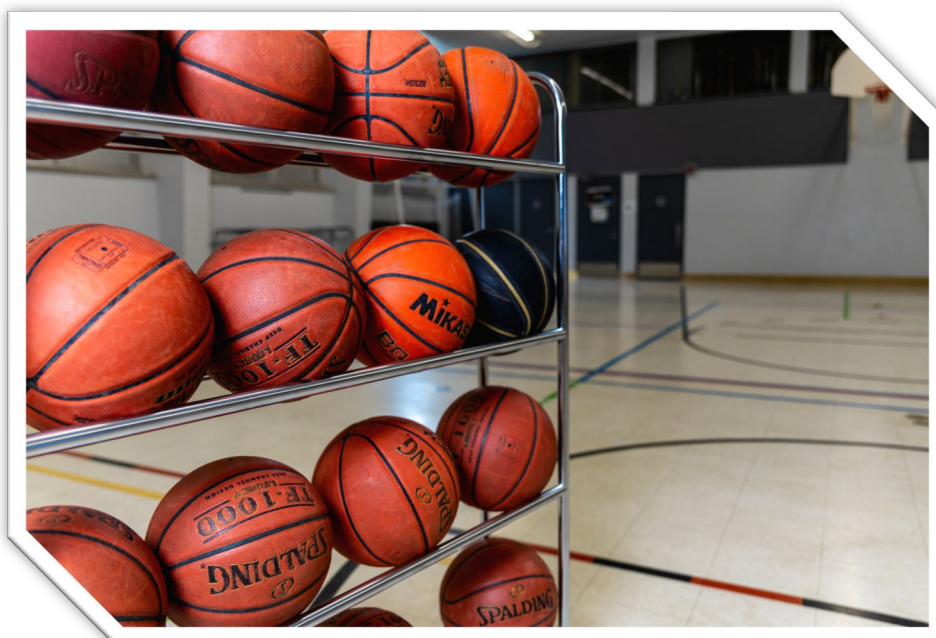
L'année scolaire 2024-2025 a été marquée par une stabilité notable et une amélioration constante de notre offre en éducation physique. Bien que certaines nouveautés aient été intégrées à la programmation sportive, l'objectif principal est demeuré le perfectionnement des pratiques et l'amélioration continue de l'expérience offerte aux élèves.

Une fois de plus, le cours de plein air s'est particulièrement démarqué. Trois randonnées ont été organisées au cours de la session, culminant avec une grande sortie finale au lac Mégantic, en collaboration avec le groupe de sciences. Cette activité combinait randonnée et soirée d'astronomie, offrant une expérience enrichissante à la fois sur les plans physique et éducatif.

L'ensemble des cours de sport siglés a été maintenu, contribuant ainsi à la réussite éducative des élèves du Centre. Les groupes multisports, ACTI ainsi que le groupe basketball/futsal ont continué de répondre aux besoins variés de la clientèle. L'introduction de nouvelles activités, telles que le kinball et le pickleball, a permis de dynamiser l'offre et de susciter l'intérêt des participants grâce à leur caractère novateur.

Les cours destinés aux secteurs Jeunes et à la Démarche d'autonomie ont également connu un franc succès. Ces initiatives ont favorisé l'adoption de saines habitudes de vie et soutenu le développement global des élèves concernés.

Enfin, plusieurs événements sportifs interécoles pour adultes de la région, réalisés en collaboration avec MotivAction, ont ponctué l'année. Des tournois de basketball, de soccer et de volleyball — comprenant des catégories masculines et féminines — ont été organisés. Des matchs amicaux de futsal ont également été disputés entre les membres du personnel, les élèves de la FGA et ceux de la francisation, renforçant la cohésion et l'esprit de communauté.



Orientations pour 2025-2026

Afin de maintenir la vitalité et l'engagement sportif au sein du Centre, plusieurs initiatives seront mises en œuvre :

- Création d'une ligue de futsal parascolaire réunissant élèves et membres du personnel;
- Mise en place d'un calendrier sportif les mardis après les cours;
- Poursuite des tournois interécoles en futsal, soccer, basketball et volleyball;
- Retour du cours de plein air à l'automne;
- Étude d'un projet de cours axé sur le secourisme et la sécurité en sport;
- Éventuelle participation au concours *OSEntreprendre* pour financer les chandails de l'équipe de futsal et de soccer.

Francisation

Projets et réalisations

L'année 2024-2025 a été marquée par son lot de défis pour l'équipe de francisation, appelée à composer avec des coupures budgétaires et une réduction de services. Le principal constat qui en ressort demeure toutefois la remarquable capacité d'adaptation et de collaboration de l'ensemble de l'équipe-école, ainsi que son engagement indéfectible à maintenir la qualité des services malgré les ressources limitées.

Malgré ce contexte exigeant, l'année scolaire a été riche en activités pédagogiques, culturelles et sociales. Les élèves de francisation ont de nouveau pris part à la Semaine des rencontres interculturelles, un moment fort où ils ont pu échanger et faire rayonner leurs cultures d'origine. Ils ont participé à des activités variées telles que la musique, la calligraphie et la cuisine. À cette occasion, ils ont conçu des kiosques mettant en valeur des éléments culturels représentatifs de leur pays, le tout culminant dans un grand repas-partage.

De nombreuses sorties éducatives ont également permis aux apprenants d'explorer leur nouvel environnement : visionnement d'un film québécois au cinéma, visite du MNBAQ, participation à la Foire de l'emploi, au Marché allemand de Noël, au Marché public de Sainte-Foy et découverte du Parlement. Des rallyes pédagogiques ont été organisés afin de rendre les apprentissages plus signifiants en les ancrant dans des contextes de la vie réelle. Des activités sportives comme le patinage, le *Pentathlon des neiges*, le tournoi de volleyball *Découvreurs Open* et l'événement *Découvreurs à la course* ont contribué à renforcer le sentiment d'appartenance des élèves à leur milieu.

L'équipe a aussi collaboré avec divers partenaires, dont Option Travail pour des ateliers sur les finances personnelles, le service d'orientation, ainsi qu'avec Moisson Québec et Mélissa Labrecque dans le cadre d'un projet de cuisine communautaire.

Sur le plan professionnel, le personnel enseignant en francisation a poursuivi son développement grâce à une formation intensive de deux jours sur les traumatismes et les réalités interculturelles. Des ateliers portant sur la production écrite et l'enseignement de la phrase de base ont également permis de consolider les pratiques pédagogiques. Enfin, l'année a été marquée par la mise en place des cours à distance pour les niveaux 4 et 5, ainsi que par le développement d'un site Web pédagogique pour le niveau 5, en collaboration avec d'autres centres de services scolaires. Ces projets contribuent à moderniser et à diversifier l'offre de formation en francisation.

Orientations pour 2025-2026

L'équipe poursuivra le développement des cibles d'apprentissage afin d'assurer une progression claire et structurée des compétences des élèves. Les cours à distance des niveaux 4 et 5 continueront d'être offerts, favorisant ainsi l'accessibilité et la flexibilité pédagogiques.

L'orthopédagogue offrira des ateliers sur les stratégies de lecture et sur le processus d'écriture, axés sur des méthodes efficaces de planification et de correction, à l'intention des élèves de niveau 5 et plus. Le corps enseignant amorcera également le développement du niveau 6, dans une perspective de continuité pédagogique. Des corrections collectives des productions orales et écrites seront mises en place.

L'équipe reverra aussi les prétests (évaluations formatives) existants et procédera à la création de nouveaux outils d'évaluation. Par ailleurs, la présentation des activités coup de cœur lors des rencontres pédagogiques sera reprise afin de valoriser les pratiques innovantes. Les stratégies d'enseignement de la structure de la phrase et de l'autocorrection, vues lors des formations récentes, seront appliquées en classe, et les observations recueillies seront partagées lors des échanges pédagogiques.

Enfin, le personnel enseignant mettra en commun les méthodes de planification, de suivi des élèves et d'anticipation de la réussite, dans un esprit de collaboration et de développement professionnel continu.



Démarche d'autonomie

Projets et réalisations

Le programme IS – Démarche d'autonomie a pour objectif de développer l'autonomie dans la vie quotidienne et les compétences de base afin de favoriser l'intégration citoyenne. Il vise également le développement d'habiletés fonctionnelles et de l'autonomie résidentielle. Les objectifs sont bonifiés et centrés sur un projet de vie adapté à chaque élève, en collaboration avec les parents.

Par une multitude d'exercices coopératifs, les élèves ont, tout au long de l'année, développé leur autonomie. Ils ont exploré plusieurs domaines concrets de la vie courante, tels que l'alimentation, la cuisine, la gestion de l'argent et du temps, les relations harmonieuses, la résolution de conflits, la communication, l'entretien ménager, les achats, la consommation et la publicité. Enfin, les élèves ont contribué à leur communauté en participant à diverses activités : visites dans un CHSLD et un CPE, spectacles de chansons et aide lors d'événements scolaires.

Orientations pour 2025-2026

Apprendre dans le plaisir, la collaboration et la bienveillance.



Intégration socioprofessionnelle

Projets et réalisations

L'accueil de Gabrielle Patry, première stagiaire en intégration socioprofessionnelle, a été un succès. Par son dévouement et son professionnalisme, elle a su établir un lien de confiance avec les élèves, créer du nouveau matériel et collaborer activement avec l'équipe-école.

En janvier 2025, la création du cours *ISP – Je travaille en français* a permis à cinq élèves de francisation de participer à un projet pilote remarquablement encadré par notre conseiller d'orientation Luc Grandisson. Cette formation répondait au besoin d'adapter les programmes afin d'accompagner les élèves immigrants dans la construction de leur projet de vie et de faciliter leur intégration au marché du travail.

Le programme *ISP – Je travaille en français* vise à familiariser les participants avec la culture, les lois et les normes du travail au Québec. Les élèves y ont approfondi leur connaissance de soi à travers des tests de personnalité et ont enrichi leur vocabulaire afin d'améliorer leurs compétences linguistiques.

Un partenariat a été établi avec plusieurs entreprises ouvertes à la diversité, qui ont chaleureusement accueilli nos élèves pour leur offrir une première expérience professionnelle positive au Québec. Ils ont ainsi pu mettre à profit leurs compétences dans divers milieux, notamment chez Metro, Héma-Québec et aux Maisons du patrimoine de la Ville de Québec. Tous ont obtenu une attestation soulignant leur implication et leur engagement dans ce projet d'intégration.

Orientations pour 2025-2026

Poursuivre le déploiement du programme ISP, qui s'adresse à des personnes pour qui l'obtention d'un diplôme d'études secondaires représente un défi important, et pour lesquelles l'orientation vers un métier semi-spécialisé constitue une alternative réaliste et valorisante.

Formation à distance

Projets et réalisations

Cette année, nous avons concentré nos efforts sur l'amélioration des services et du soutien offerts aux élèves de la formation à distance. En collaboration avec la conseillère d'orientation, un nouveau système de suivi a été instauré afin de relancer plus efficacement les élèves, ce qui a entraîné une hausse notable de leur productivité. Un système de classement a également été mis en place pour accélérer la gestion des dossiers d'élèves inactifs.

Pour mieux accompagner ceux qui éprouvent des difficultés avec les outils technologiques, un formulaire destiné à l'opérateur informatique a été ajouté au courriel d'inscription, permettant une prise en charge plus rapide et plus ciblée.

Sur le plan pédagogique, plusieurs améliorations ont été apportées : la mise à jour de documents du cours *Accueil* sur *Moodle*, la refonte d'un cours de physique selon l'approche par cibles, et l'adaptation des cours de mathématiques de 5e secondaire à un nouveau manuel. Certains cours d'anglais et d'univers social ont également été bonifiés.

Enfin, nous sommes fiers de constater que 40 % des élèves de la formation générale des adultes ayant atteint leur objectif — obtention du DES ou réussite des préalables à une formation future — proviennent de la formation à distance. Ce résultat témoigne de la pertinence et de l'efficacité du modèle d'accompagnement mis en place.

Orientations pour 2025-2026

Afin de mieux soutenir les élèves rencontrant des difficultés technologiques, un accueil en présentiel sera instauré pour faciliter leur intégration à la formation à distance. Une semaine de service supplémentaire sera également ajoutée avant le début de la session d'automne, afin de répondre à l'achalandage accru précédant la rentrée au cégep et à l'université.

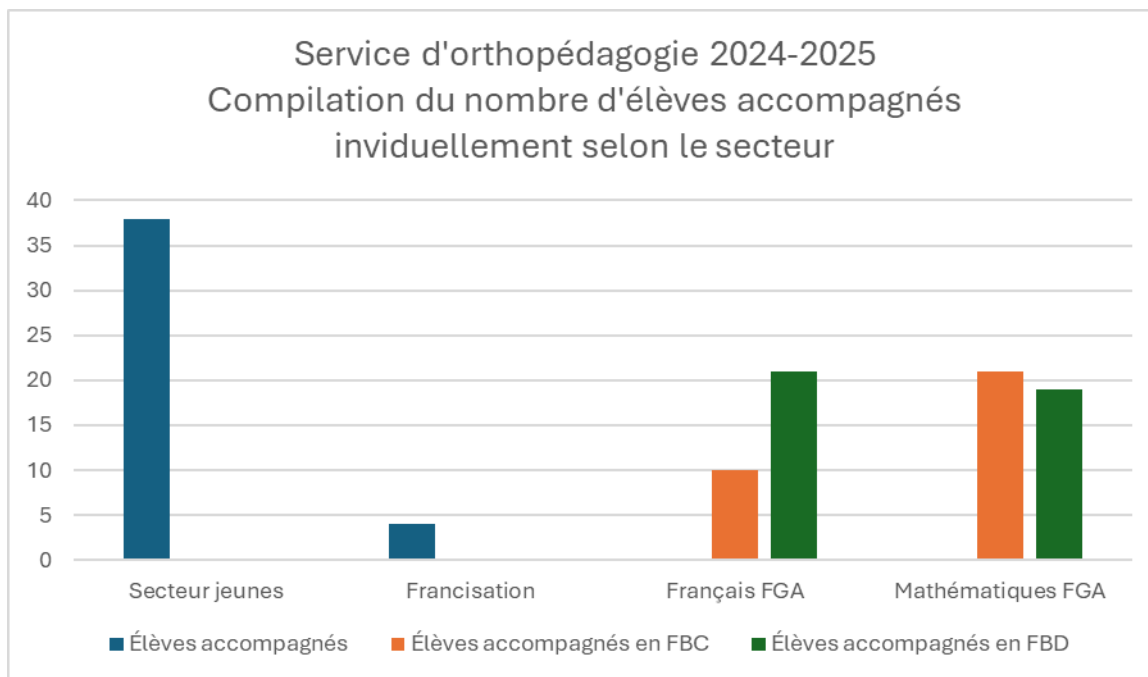
Sur le plan pédagogique, l'équipe poursuivra le développement de cours fondés sur l'apprentissage par cibles, afin de rendre les sigles plus concrets et signifiants pour les élèves. Le recours à *dScribe Studio*, acquis grâce à la mesure budgétaire 50590, permettra également d'enrichir les pratiques pédagogiques.

Services à l'élève

Service d'orthopédagogie

Présentation de l'équipe

L'année 2024-2025 était notre deuxième année complète ensemble. Le service orthopédagogique couvre tous les secteurs de l'école, soit la FGA, la francisation et le secteur jeune.



Réussites et défis

Au cours de l'année 2024-2025, nous avons analysé près de 220 nouveaux dossiers d'aide particulière, en combinant les élèves des secteurs jeunes et adultes. Pour certains élèves à besoins particuliers, nous réalisons un *Portrait de l'élève* — 52 cette année — accessible aux enseignants et aux intervenants afin de faciliter leur transition vers la FGA. En collaboration avec l'agente de service social, nous rencontrons également certains élèves à besoins particuliers avant leur entrée en FGA.

Dans le secteur jeunes, le service d'orthopédagogie a participé aux référencements des nouveaux élèves en cours d'année et s'est impliqué dans leur accueil au sein des différents programmes. Au total, 60 plans d'intervention et bilans de fin d'année ont été produits par notre service.

En septembre, nous avons présenté aux équipes FBC et FBD nos rôles et responsabilités. Ces échanges ont permis d'établir des critères clairs concernant les référencements en orthopédagogie, afin de mieux cibler les élèves qui bénéficieraient d'un accompagnement individualisé.

- En français, 31 élèves ont été rencontrés pour un total de 96 rencontres individualisées.
- En mathématiques, 40 élèves ont été accompagnés pour un total de 401 rencontres individualisées.
- Dans le secteur jeunes, 38 élèves ont bénéficié de services en orthopédagogie.

Grâce à un horaire plus flexible, la présence accrue de l'orthopédagogue en classe a permis de mieux répondre aux besoins du secteur jeunes.

En novembre, nous avons présenté notre travail à des étudiants de quatrième année au baccalauréat en enseignement en adaptation scolaire et sociale de l'UQAR. Cette activité a permis de renouveler nos liens avec Jean-François Boutin, professeur à l'UQAR, et de poser les bases d'un nouveau projet pour 2025-2026.

Enfin, tout au long de l'année, 31 études de cas ont été menées à la suite de doubles échecs dans un même sigle pour un même élève. Ces rencontres ont conduit à la mise en place de moyens concrets favorisant la réussite. Dix-sept de ces situations sont maintenant résolues.

Recommandations pour 2025-2026

En collaboration avec Jean-François Boutin, nous entamerons dès octobre le *Laboratoire d'écriture dynamique (LED)*, une séquence de dix activités pédagogiques visant à améliorer les compétences en écriture des élèves de FBC et de FBD.

De plus, en collaboration avec la conseillère pédagogique en francisation, des ateliers sur l'autocorrection seront offerts à partir du niveau 5.

Enfin, nous souhaitons réaliser en 2025-2026 la formation sur *Lexibar* destinée aux enseignants de français, initialement prévue pour l'année en cours.

Service pédagogique

Projets et réalisations

L'année scolaire 2024-2025 a permis la mise en place de plusieurs initiatives sur le plan pédagogique : accompagnement des enseignants, entrepreneuriat et création de nouveaux cours. Un travail sur l'évaluation et le réseautage a également contribué à améliorer les pratiques, tout comme l'optimisation des documents administratifs. Ce bilan met en lumière ces réalisations et prépare la suite dans un esprit d'innovation et de collaboration.

Activités pédagogiques

L'accompagnement des enseignants est demeuré au cœur du rôle de la conseillère pédagogique. Dès l'automne, des capsules en classe ont permis aux élèves de se familiariser avec *Usito*, un dictionnaire électronique désormais disponible en salle d'évaluation. De nouvelles ressources pédagogiques et des stratégies de gestion de classe ont été partagées afin d'optimiser l'engagement des élèves et de favoriser un climat d'apprentissage positif. Des capsules sur l'intelligence artificielle ont aussi ouvert une réflexion sur son intégration dans l'école.

L'esprit entrepreneurial a été mis de l'avant à travers différentes initiatives, notamment la conférence d'un entrepreneur, la participation des élèves à la journée *Filia* et l'organisation du bal de fin d'année. Des capsules informatives ont également permis d'aborder des thèmes comme le bien-être au travail, la motivation et les stratégies pour contrer l'absentéisme.

Toute l'équipe a poursuivi le travail sur les cibles d'apprentissage et collaboré lors des rencontres d'équipe-clientèle pour mieux accompagner les élèves. Sur le plan de l'innovation, de nouveaux cours ont été offerts, notamment en participation sociale et en intégration socioprofessionnelle. Un cours de français sur mesure a aussi été créé pour aider les élèves à développer leurs compétences et à mieux réussir dans les autres cours offerts en FGA. Ce cours sera bonifié l'an prochain et proposé en trois volets afin de répondre plus précisément aux besoins des jeunes.

De plus, pour soutenir la continuité des apprentissages, les cours *Je travaille en français* et *Je vis en français* ont été offerts cette année. Enfin, la conseillère pédagogique a participé à la réalisation de plusieurs activités étudiantes, contribuant à la vitalité de la vie scolaire.

Réseautage

Le réseautage a permis de renforcer la collaboration et de favoriser le partage d'expertise entre divers acteurs du milieu éducatif. La conseillère pédagogique a notamment pris part au *projet Wow*, aux rencontres régionales des CP (région 03-12), aux échanges avec l'équipe de la formation professionnelle ainsi qu'aux formations offertes par l'UMR.

Évaluation et gestion administrative

Cette année, plusieurs actions ont été mises en œuvre pour garantir un cadre d'évaluation clair, équitable et conforme aux exigences ministérielles. L'accompagnement des enseignants dans la validation rigoureuse des épreuves ministérielles a contribué à renforcer l'intégrité du processus d'évaluation.

La mise à jour de certains documents administratifs a permis d'assurer une meilleure préparation des élèves aux exigences académiques. Par ailleurs, des demandes de subvention ont été déposées afin d'enrichir la vie scolaire et d'encourager les usagers à adopter des habitudes écoresponsables.

Perspectives 2025-2026

En conclusion, l'année 2024-2025 a été riche en innovations et en partages pédagogiques, ouvrant la voie à de nouvelles approches pour l'année à venir. Nous visons à poursuivre le travail sur les cibles d'apprentissage en engageant davantage les élèves dans leur processus d'autorégulation. Les libellés des objectifs seront clarifiés pour renforcer leur compréhension et leur implication.

Nous mettrons aussi l'accent sur l'évaluation en triangulation et sur la création d'activités collaboratives hors cahiers. Enfin, nous poursuivrons la réflexion autour de l'intelligence artificielle afin de l'utiliser de manière efficace et constructive.

Éducation spécialisée

Présentation de l'équipe

En 2024-2025, le Phénix comptait quatre éducateurs ou éducatrices spécialisés ainsi qu'une agente de service social. Les techniciennes en éducation spécialisée assuraient l'accompagnement des élèves issus de la formation générale des adultes, de la francisation, de l'intégration socioprofessionnelle et du programme de démarche d'autonomie. Leur rôle était principalement axé sur le soutien psychosocial et comportemental, l'aide aux élèves confrontés à des difficultés d'apprentissage, le suivi de leur assiduité et leur implication dans la vie du centre.

De son côté, l'agente de service social travaillait en soutien à l'équipe d'accompagnement de l'élève, à la mise en place des services destinés aux élèves à besoins particuliers, à la gestion de crise au besoin et au développement ou au maintien de partenariats externes afin de bonifier l'accompagnement des élèves.

Réussites et défis

Depuis quatre ans, la proportion d'élèves mineurs augmente de façon significative au Phénix. Plusieurs d'entre eux présentent des défis nécessitant un soutien et un encadrement particulier : difficultés d'apprentissage, transition vers le secteur adulte ou besoins psychosociaux. L'équipe des éducatrices spécialisées a donc été largement sollicitée pendant l'année 2024-2025.

L'intégration d'une agente de service social a renforcé le partenariat entre les intervenants du Phénix et divers organismes et comités externes. Grâce à son approche, elle a favorisé une cohésion dynamique au sein de l'équipe d'accompagnement de l'élève. Par son savoir-être, son expertise et son professionnalisme, elle a su accompagner les enseignants dans leur rôle de tuteur et apporter un soutien précieux aux techniciennes en éducation spécialisée dans leurs interventions.

L'équipe des techniciennes en éducation spécialisée et l'agente de service social du Phénix forment un groupe bienveillant, engagé et collaboratif. Ensemble, elles ont organisé et animé plusieurs ateliers, projets et activités sur des thèmes touchant directement les élèves du Phénix, tels que la sexualité, la consommation, les finances, le savoir-être, la gestion du stress, l'alimentation, le rôle de la police au Québec, les droits des travailleurs temporaires et l'entraide.

Plusieurs partenaires ont soutenu les intervenantes ou participé à la mise en place de ces activités, dont le Centre CASA, la CNESST, Moisson Québec, Option Travail, *Littératie ensemble*, le Pôle d'informations et l'unité de prévention du service de police de la Ville de Québec.

Malgré les défis engendrés par les nombreux changements en francisation, l'équipe des techniciennes en éducation spécialisée et l'agente de service social ont su s'adapter avec résilience et offrir un soutien essentiel aux élèves ainsi qu'au personnel affecté par cette transition.

Recommandations pour 2025-2026

Étant donné l'augmentation constante du nombre d'élèves à besoins particuliers, le maintien de quatre techniciennes en éducation spécialisée et d'une agente de service social demeure essentiel pour offrir un service de qualité aux élèves.

Il est également indispensable de conserver la présence d'un agent interculturel dans le centre, afin de permettre à l'éducatrice attitrée à la francisation de jouer pleinement son rôle d'intervenante.

Enfin, nous souhaitons maintenir les ententes avec les partenaires actuels et en développer de nouvelles avec d'autres organismes afin d'optimiser le service à l'élève.

Service d'orientation

Présentation de l'équipe

L'équipe du service d'orientation était composée d'Andréanne Vézina, de Geneviève Gauthier, de Josée Lamarre, de Luc Grandisson et de Vanessa Siconnelli, revenue de son congé de maternité en mars 2025. Grâce à l'engagement, à la collaboration, à l'audace et à la flexibilité de ses membres, le service a su répondre aux besoins variés des élèves et leur offrir de réelles opportunités d'enrichissement.

Réussites et défis

Tout au long de l'année, le service d'orientation a relevé plusieurs défis et célébré de belles réussites.

Implication accrue au secteur des jeunes. Avec l'augmentation du nombre d'élèves dans ce secteur, l'équipe est fière d'avoir été plus présente auprès d'eux et d'avoir offert un accompagnement accru afin de les aider à définir leur projet scolaire et professionnel. L'arrivée du programme *Pré-Dep* a toutefois apporté certains défis, notamment dans la planification des tâches de l'enseignant, des intervenants et de la structure du programme.

Promotion. Par des actions concrètes, le service a participé à l'organisation et à la réalisation d'activités destinées à mieux faire connaître le centre : portes ouvertes, visites FGJ, participation à la TRCOP et au comité des professionnels FGA-FP.

Besoins généraux en francisation. Malgré les défis rencontrés dans ce secteur, le service d'orientation a conçu des ateliers adaptés aux besoins des élèves. Les niveaux 4 à 7 ont bénéficié d'un atelier sur le système scolaire et le marché du travail.

Création du cours *Je travaille en français*. Le service d'orientation a participé à la création d'une offre de formation visant à renforcer l'apprentissage du français dans un contexte professionnel.

Mise en place du service de la RAC-FMS. Entre avril et juin, le service de reconnaissance des acquis et des compétences – formation menant à un métier semi-spécialisé (RAC-FMS) – a été développé au Phénix. Durant cette période, deux élèves ont pu en bénéficier et ont obtenu un certificat de formation à un métier semi-spécialisé.

Activités orientantes. Six activités d'engagement vers la réussite (EVR) à caractère orientant ont été offertes : *La FGA visite la FP*, *Matinée collégiale*, *Atelier Candidats adultes ULaval*, *Atelier admission collégiale et FP*, *Futurs leaders FSA-UL* et *Olympiades des métiers et des technologies*.

Recommandations pour 2025-2026

Pour la prochaine année, nous souhaitons maintenir la diversification de notre offre afin de continuer à briller. Grâce à notre vision et à notre expertise, nous souhaitons demeurer présents et engagés dans plusieurs domaines au sein de l'école. Concrètement, nous désirons poursuivre notre implication dans l'accueil des élèves à besoins particuliers et continuer le développement du service RAC-FMS afin d'accroître son rayonnement. Nous souhaitons également renouveler et bonifier les activités d'engagement vers la réussite à caractère orientant. Enfin, nous voulons amorcer une réflexion sur l'avenir du SARCA, en collaboration avec la direction, l'administration et le conseiller en information scolaire. Ces

actions permettront au service d'orientation de demeurer fidèle à ses valeurs de bienveillance, d'engagement et de collaboration, qui sont au cœur du cheminement des élèves. Un vent de stabilité s'annonce également avec le départ à la retraite de Josée et l'arrivée en poste de Geneviève : une occasion de bâtir une vision commune et actuelle. Enfin, l'accueil d'une stagiaire et d'un conseiller d'orientation supplémentaire à temps partiel permettra d'offrir encore plus de services aux élèves.



Service d'accueil, de référence, de conseil et d'accompagnement (SARCA)

Présentation de l'équipe

Les SARCA accompagnent les élèves dans la planification de leur projet de vie, la réflexion sur leur avenir et la mise en action. Les services des SARCA des Découvreurs guident les apprenants dans leurs démarches.

Réussites et défis

Dans le cadre de ses fonctions au Centre d'éducation aux adultes *Le Phénix*, l'intervenant joue un rôle clé dans l'accompagnement, l'intégration et le soutien des élèves issus de différents parcours (formation générale, francisation, formation professionnelle).

Il accompagne une dizaine d'élèves dans des démarches d'évaluation en santé mentale, en collaboration avec les ressources internes et externes. Il participe activement aux opérations d'accueil des nouveaux élèves, notamment en francisation, par la coanimation de l'atelier *Vivre ensemble*, qui favorise l'inclusion et le respect des diversités.

Il cogère les processus liés aux formulaires de frais de garde et d'allocations, assurant un suivi rigoureux et équitable pour l'ensemble des élèves. Il organise également des ateliers d'information sur l'analyse comparative, facilitant la compréhension des démarches administratives.

Dans une optique de prévention, il coanime des activités de gestion du stress telles que le cardio-boxe, le yogalates, le groupe musical *Les Phénix* et des séances de relaxation. Il collabore étroitement avec l'équipe de relation d'aide pour orienter les élèves vers les ressources appropriées selon leurs besoins.

Enfin, il contribue au rayonnement du centre par sa participation au réseautage communautaire, notamment lors du *Salon du communautaire* et de la *Journée de Bienvenue*, renforçant les liens entre l'école et les milieux partenaires.

Recommandations pour 2025-2026

Dans une volonté de renforcer l'accueil et l'intégration des nouveaux élèves en francisation, plusieurs initiatives ont été mises en œuvre au Centre d'éducation aux adultes *Le Phénix*. L'atelier *Vivre ensemble* a été conçu et intégré au processus d'accueil, permettant à chaque nouvel élève de francisation de bénéficier d'un espace de dialogue et de sensibilisation aux valeurs de respect, de diversité et de vie collective.

Afin de favoriser les échanges linguistiques et les apprentissages informels, des jumelages sont promus entre les élèves de la formation générale des adultes (FGA) et ceux de la francisation (LAN). Ces partenariats créent des occasions concrètes de pratiquer le français dans un cadre bienveillant et motivant.

Dans une perspective de soutien scolaire, l'équipe explore la possibilité d'offrir une à deux périodes d'aide aux devoirs en fin d'après-midi. Ces périodes seraient animées en collaboration avec des élèves de LAN de niveaux avancés, particulièrement ceux issus des domaines de l'enseignement, des sciences ou de la relation d'aide. Cette approche vise à valoriser les compétences des élèves tout en répondant aux besoins d'accompagnement pédagogique des nouveaux arrivants. Ces actions s'inscrivent dans une démarche inclusive et participative, contribuant à la réussite éducative et à l'épanouissement des élèves adultes.

Soutien administratif

Présentation de l'équipe

L'administration : une équipe polyvalente au cœur de l'organisation scolaire.

L'équipe administrative joue un rôle central dans le bon fonctionnement de notre établissement. Elle assure la coordination de multiples activités qui soutiennent tant les élèves que le personnel enseignant et les partenaires. Grâce à une équipe polyvalente et engagée, elle assure un large éventail de missions, à la fois administrative, logistique et financière. Ses responsabilités principales incluent notamment :

- l'accueil et l'inscription des élèves;
- l'organisation scolaire;
- la coordination avec le MIFI pour la francisation et l'organisation des tests de classement;
- la gestion des partenaires;
- le suivi des ressources matérielles et financières;
- la préparation et la surveillance des examens;
- la gestion du magasin scolaire;
- le recrutement et la gestion contractuelle des enseignants.

Réussites et défis

Au cours de l'année, l'équipe administrative a traité un volume important de dossiers : inscriptions, relevés de notes, évaluations, appels, entre autres. Cette charge de travail a pu être assumée grâce à une équipe soudée et toujours disponible. L'année a été particulièrement exigeante, notamment en raison des nombreux rebondissements avec la francisation. L'équipe administrative a su faire preuve d'une grande agilité, afin de maintenir un haut niveau de service malgré un contexte parfois instable.



Principaux indicateurs à retenir :

Nombre d'inscriptions

	FGA + Francisation	FAD	RAC
2022-2023	1859	396	69
2023-2024	2000	524	76
2024-2025	1974	643	84

Nombre d'examens

	Examen Salle évaluation Francisation + FGA	Examen en classe (francisation)
2020-2021	2850	—
2021-2022	2822	—
2022-2023	2331	855
2023-2024	2635	957
2024-2025	3475	463

Cette année a également été marquée par une réorganisation de certaines activités, notamment en ce qui concerne les inscriptions et l'organisation scolaire. Nous avons revu nos méthodes de travail afin d'améliorer notre efficacité et de mieux répondre aux exigences du MEQ et du MIFI, tout en renforçant notre rigueur dans la vérification des documents administratifs et d'immigration requis lors des inscriptions. Cette rigueur a permis de réduire le nombre de dossiers non financés en FGA et en francisation et de traiter un volume grandissant d'inscriptions et d'évaluations.

Recommandations pour 2025-2026

Pour l'année à venir, notre priorité sera de poursuivre notre démarche d'amélioration continue, de maintenir les efforts engagés pour optimiser nos processus, renforcer notre conformité administrative et enrichir l'expérience des élèves. À moyen terme, nous aspirons à mettre en place une plateforme d'inscription en ligne.

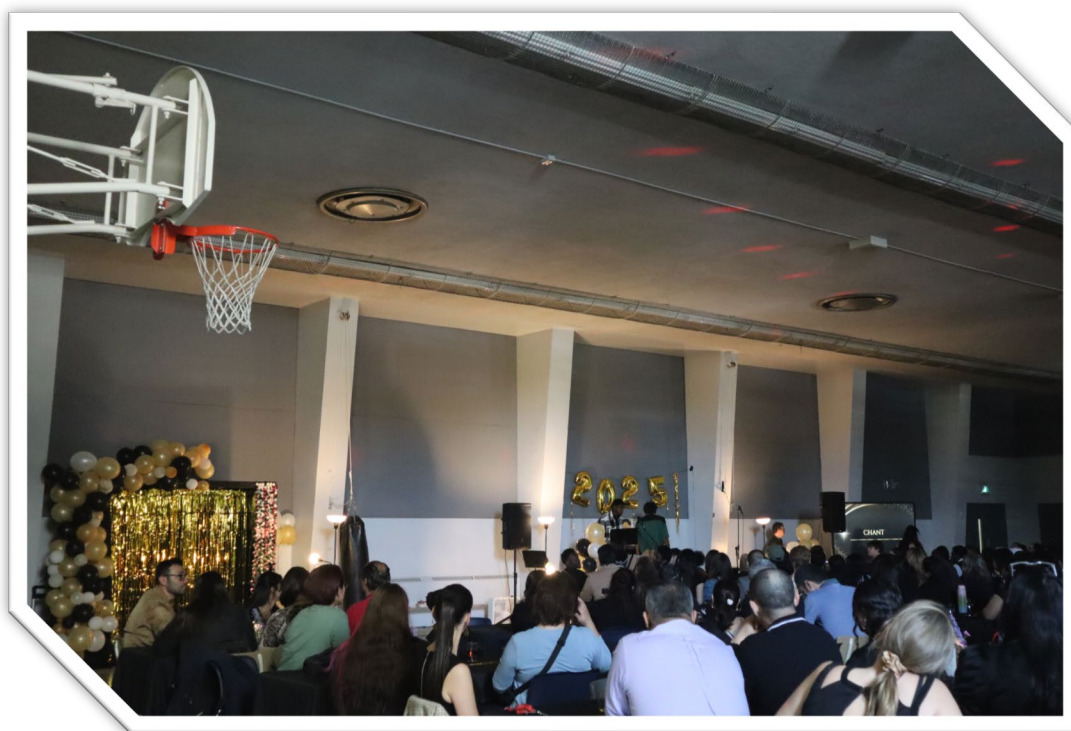
Vie étudiante

Dès septembre, toute l'équipe est heureuse de se retrouver. Plusieurs enseignants mettent la main à la pâte pour célébrer la rentrée : épluchette de blé d'Inde, danse en ligne, yoga, jeux de société et musique. Lors de cette fête, on ressent une belle collaboration et une énergie contagieuse. Les cours réguliers et les activités parascolaires débutent : boxe, chant, yoga.

La fête de l'Halloween est également célébrée : plusieurs personnes se costument, des friandises sont offertes et l'ambiance est des plus festives. Un concours met en valeur la créativité des élèves.

En novembre, nous recevons la visite de Christophe Robitaille, propriétaire de Matelas Confort, venu initier nos élèves au monde entrepreneurial — une activité des plus stimulantes. En décembre, la remise des méritas souligne les efforts déployés par les élèves. La présence du père Noël et de la mère Noël met de la joie dans les corridors, et le dîner pizza est grandement apprécié.

Au retour en janvier, toute l'équipe fait preuve d'un bel enthousiasme pour amorcer la nouvelle année. On garde la forme et on se prépare pour le *Pentathlon des neiges* : trois équipes d'élèves et trois équipes du personnel participent à cette belle journée en février. La Saint-Valentin est soulignée, et la Semaine de la persévérance scolaire, très populaire, met en lumière les efforts constants de nos apprenants. Enfin, la Semaine multiculturelle permet de découvrir le Québec et bien d'autres pays à travers des lectures, un jeu-questionnaire *Kahoot*, des activités ludiques et des expositions fascinantes. L'événement se clôt par un repas multiculturel préparé par les élèves, où chacun peut découvrir de nouvelles saveurs.



En janvier également, trois élèves participent à la journée *Filia*, où elles apprennent, en collaboration avec des professionnelles, à présenter leur projet entrepreneurial. Un atelier offert par le gouvernement fédéral leur permet aussi de mieux comprendre certaines notions liées aux déclarations de revenus.

Après le relâche, nous sommes heureux de retrouver plusieurs élèves, particulièrement ceux inscrits en francisation. Nous recevons la visite de Marie-Pier Lamarche, directrice générale du centre de services, venue remettre un diplôme à nos élèves entrepreneurs, lauréats du concours local. La création de leur gilet rassembleur et l'organisation de la journée entrepreneuriale sont soulignées.

Avec le retour du soleil, le 7 mai, la journée *Porte ton pyj* permet d'amasser des dons pour *Opération Enfant Soleil*. Ces dons sont remis lors de la journée *Découvreurs à la course*, où nos élèves du club de course parcourent une partie du trajet aux côtés des coureurs du centre de services.

Le gala de fin d'année met en vedette les élèves méritants, les finissants et tous ceux qui persévèrent dans leur cheminement scolaire. Un nouveau mur de valorisation permettra de souligner leurs efforts de façon durable.

Pour l'année prochaine, nous souhaitons conserver ce dynamisme qui anime l'école. Les activités étudiantes sont rassembleuses et contribuent à renforcer le sentiment d'appartenance, favorisant ainsi l'assiduité des élèves. Nous souhaitons continuer à mieux accueillir et soutenir les adultes dans leurs projets, afin de les garder motivés et engagés dans leur parcours scolaire.

MotivAction jeunesse

Présentation de l'équipe

L'équipe est composée de Mathieu Savard, intervenant en milieu scolaire en plein air, sport et culture. Cet hiver, il a été accompagné de Magdalia, une stagiaire engagée et dynamique. De plus, plusieurs membres du personnel ont prêté main-forte tout au long de l'année pour accompagner les groupes dans les activités de MotivAction.

Réussites et défis

Notre équipe a mis en place de nombreuses activités couvrant les volets sport, plein air, arts et culture, rejoignant des jeunes aux profils très variés. Nous avons su offrir à la fois des projets d'envergure et des activités accessibles sur l'heure du midi, favorisant ainsi une participation large et adaptée aux réalités du milieu adulte.

Parmi les projets marquants, mentionnons l'expédition de cinq jours *Entre voies et montagnes*, alliant via ferrata, kayak et randonnée, celle au mont Mégantic intégrant un volet scientifique, ou encore l'expédition aux Sentiers des Caps, initiant les jeunes au camping hivernal.

Nous avons également proposé des activités plus accessibles, comme les clubs sportifs (volleyball mixte, soccer masculin et féminin, club de course) organisés sur l'heure du midi. Ces clubs ont permis aux jeunes de participer à des matchs contre les enseignants, à des tournois sportifs, ainsi qu'à des événements tels que la course du *Tour du lac Beauport* ou le *Pentathlon des neiges*.



Nous soulignons aussi la diversité des activités hivernales offertes : ski de fond, patinage et initiation au ski avec *PréSki*. Des événements interculturels et collectifs, comme la journée interculturelle avec l'école Boudreau, ont également été organisés. Les projets artistiques — création d'un court métrage avec *Spira*, exposition *Nuance*, ou encore atelier peinture-photo animé par une ancienne élève du Phénix — ont permis à des jeunes moins attirés par le sport de s'exprimer autrement et de se valoriser. Plusieurs activités de bénévolat encadré ont aussi été réalisées.

Ces activités ont eu un impact tangible : elles ont favorisé le développement de l'estime de soi, la persévérance, la création de liens significatifs entre élèves et adultes, ainsi qu'un regain d'intérêt pour la fréquentation scolaire. L'intégration des élèves en francisation s'est aussi révélée un succès grâce à des projets adaptés combinant expression, sport et nature.

Malgré ces réussites, notre équipe a dû relever certains défis, notamment en ce qui concerne la mobilisation des jeunes les plus marginalisés. D'autres enjeux ont émergé au fil de l'année, comme la diminution de la clientèle au centre. Toutefois, la participation aux activités s'est rétablie avec l'arrivée et le retour des élèves en francisation. Du côté de MotivAction, des difficultés ont été rencontrées en raison de la baisse des ressources financières et humaines disponibles pour soutenir les activités.

Recommandations pour 2025-2026

Nous souhaitons consolider les projets récurrents tout en développant de nouvelles activités afin de rejoindre des élèves aux profils diversifiés. Nous désirons poursuivre les expéditions d'envergure, qui marquent profondément l'imaginaire des participants, et accroître la visibilité de nos réussites tant à l'interne qu'à l'externe. Enfin, nous veillerons à maintenir un équilibre entre les projets intensifs et les activités plus ponctuelles.

Secteur jeune

Présentation

Nous avons accueilli sensiblement le même nombre d'élèves que les années précédentes dans nos quatre services, soit 60. Nous avons prévu une augmentation de la clientèle grâce à l'ouverture d'un deuxième groupe à la Classe-ressource dès le début de l'année, mais une diminution des admissions au FMSS est venue réduire le nombre total d'élèves scolarisés dans l'ensemble de nos services.

Parmi les 60 élèves ayant fréquenté notre secteur jeune :

- deux ont quitté nos services en cours d'année;
- quatorze reviendront avec nous;
- huit retourneront au secteur régulier;
- un a été référé dans un service spécialisé (école Saint-François ou école régionale Quatre-Saisons);
- un est inscrit au DEP;
- un sera scolarisé à la maison;
- deux ont déménagé;
- trente et un s'inscriront potentiellement dans un centre d'éducation aux adultes (la majorité ayant choisi le Phénix).

Selon le portrait dressé à la fin de l'année, la plupart de nos élèves souhaitent poursuivre leur scolarisation. Nous les encourageons fortement à obtenir un diplôme, que ce soit un DEP ou un DES. Une conseillère d'orientation est attitrée à notre secteur jeune, et les élèves peuvent la rencontrer à tout moment de l'année.

Nous offrons une transition personnalisée aux élèves qui choisissent le Phénix : ils peuvent s'y inscrire et planifier leur date d'entrée. Lorsqu'ils débutent officiellement à l'éducation des adultes, une procédure est mise en place afin de transmettre aux enseignants et aux intervenants des informations pertinentes pour mieux les accompagner. L'objectif est de faciliter leur intégration et de favoriser leur persévérance dans la poursuite de leurs objectifs.

Plusieurs ateliers et conférences ont été offerts cette année : prévention des dépendances, ITSS, santé mentale, cyberintimidation, exploration des métiers, etc. Les élèves ont aussi participé à diverses activités et projets au sein du centre, tels que des concerts, des ventes de nourriture et *la Caravane*. Chaque programme a stimulé la participation des élèves à travers des projets variés (sciences, arts plastiques, entrepreneuriat, etc.).

Nous tenons à souligner le partenariat avec plusieurs organismes : MotivAction, Traic Jeunesse, Option-Travail et Gestion Jeunesse.

Une nouveauté importante cette année : la mise en place d'une procédure de référencement des élèves à nos services. Un comité d'admission a été créé pour traiter les demandes des écoles, permettant ainsi d'uniformiser le traitement des admissions dans l'ensemble des services spécialisés de notre centre de services scolaire.

Recommandations pour 2025-2026

Nous anticipons que la prochaine année scolaire apportera son lot de défis, notamment en raison de changements prévus au sein de notre équipe. Il demeure difficile de prévoir une hausse ou une baisse de la clientèle, puisque plusieurs références se font en cours d'année. Nous savons déjà que la Classe-ressource suscitera beaucoup d'intérêt : plusieurs élèves y sont déjà admis pour 2025-2026.

Compte tenu de la popularité de nos services, la clientèle ne devrait pas diminuer. L'intégration d'un grand nombre de nouveaux élèves, particulièrement en début d'année, représentera un défi important. Il sera essentiel de bien les accueillir pour qu'ils puissent s'adapter et progresser dans leur parcours.

Les problématiques rencontrées demeurent nombreuses, variées et souvent complexes. Nous devons poursuivre notre formation continue et aller chercher l'expertise nécessaire pour accompagner adéquatement nos élèves. La collaboration et la communication au sein de notre équipe de travail demeurent essentielles. Nous devons aussi optimiser nos échanges avec nos partenaires externes et renforcer le suivi auprès des parents. Enfin, nous souhaitons élargir notre offre de projets et d'activités spéciales afin de stimuler davantage l'engagement et la réussite de nos élèves.

Conclusion

L'année 2024-2025 aura été marquée par une remarquable résilience, une créativité renouvelée et un engagement collectif hors du commun. Malgré les défis rencontrés, notamment en francisation, notre centre a su maintenir le cap grâce à la mobilisation de l'ensemble du personnel. Chaque membre de l'équipe a contribué à faire vivre notre mission : offrir un milieu d'apprentissage bienveillant, stimulant et inclusif, où chaque élève peut progresser à son rythme et selon ses besoins.

Les projets pédagogiques, culturels et sociaux présentés dans ce bilan témoignent de la richesse de notre offre de service et de la diversité des approches mises en œuvre. Qu'il s'agisse de l'intégration socioprofessionnelle, de la formation à distance, de l'éducation spécialisée ou des activités étudiantes, toutes les initiatives ont été guidées par nos valeurs de bienveillance, d'engagement et de collaboration.

Nous avons également poursuivi notre travail sur les cibles d'apprentissage, les indicateurs de réussite et l'accompagnement personnalisé, dans une perspective d'amélioration continue. Les données recueillies, tant quantitatives que qualitatives, confirment que notre approche porte ses fruits : les élèves persévèrent, s'impliquent et atteignent leurs objectifs.

À l'aube de 2025-2026, nous abordons la prochaine année avec confiance et ambition. Nous continuerons à innover, à renforcer nos partenariats et à adapter nos pratiques pour répondre aux besoins évolutifs de notre clientèle. Ce bilan est le reflet d'une équipe engagée, d'un milieu vivant et d'une vision partagée : celle d'un centre où chaque pas vers l'avant est reconnu, célébré et soutenu.

Merci à toutes et à tous pour votre contribution essentielle à cette réussite collective.

Joël Garneau
Directeur